



## **Eesti FEM NETide ideereis Lõuna-Rootsi Skåne piirkonna teabekeskustes ja võrgustikes**

### **Ressursiraport**

Siinkohal on esitatud raport, koos fotode ja kontaktandmetega, inimestest, organisatsioonidest ja võrgustikest, keda kohtasime visiidi käigus Rootsi teabekeskustesse 30. märtsist –3. aprillini 2009. Nad kõik olid väga soojad ja toredad inimesed, kes olid väga huvitatud kontaktidest ja koostööst Eestiga. Püüame selles raportis edasi anda oma emotsioone, mida kuulsime, nägime, tundsim Rootsis. Veel pilte saab vaadata Internetis <http://public.fotki.com/kairita>

Meie koostöö rootslastega sai alguse FEM projektis, selle jätkuna 2008. aastal käisid Arja Niemi ja Viia Delveus Eestis, et tutvuda siinsete teabekeskuste ja ettevõtjatega. Külaskäigu tulemusena valmis külaliste poolt põhjalik raport (nüüdseks tõlgitud ka eesti keelde), misjärel otsustasime koostööd jätkata ja kirjutada edasiseks tegevuseks projekt. Õnnestus saada toetust Põhjamaade Ministrite Nõukogust Eestis ja projekti toetas omalt poolt ka Skåne Regionaalne Ressursikeskus Naistele Rootsis. Projekti pikaajaliseks eesmärgiks on koostöö arendamine Põhjamaade naiste teabekeskuste ja ettevõtjate vahel. Projekti raames sai teoks ideereis Rootsi teabekeskustesse, mille käigus tutvusime organisatsioonide ja võrgustikega Malmös, Lundis ja Kristianstadis. ETNast osalesid Kairi Talves, Lille Reissaar, Anneli Bauvald Rapla FEM NETist, Ene Kerge Võru FEM NETist, Ene Milvaste MTÜ Abiks Põllumehhele konsulent, Riin Kikkas ja Eva Elken Tartu FEM NETist. Tutvusime erinevate (nais)ettevõtjate tegevusega. Õppisime tundma Rootsi naisettevõtjate toetamise põhimõtteid ja struktuuri, võrgustike toimimise põhimõtteid, aga ka suhtumist, mõtteviisi, loovust, hoolivust ja sallivust. Lähemalt saab projekti ja selle tulemuste kohta lugeda peagi ilmuvast inglisekeelsest raportist.

### **Organisatsioonid ja võrgustikud**

#### **Regional Resource Centre for Women in Skåne**

RRC (<http://www.skane.se/default.aspx?id=12147>) kuulub Region Skåne Majandusarengu ja innovatsiooni osakonda, seega on osa avaliku sektori asutusest. Rootsi teabekeskused tegutsevad kolmel tasandil: riiklik (national RC), regionaalne (regional RC) ja kohalik (local RC) tasand. Rootsis tegutseb kokku 160 RRC ja LRC, neist Skånes asub 25, mille tegevusse on kaasatud umbes 3000 naist. Teabekeskuste peamised ülesanded on kohtumiskoht naistele, koostöö ja võrgustumine, töökohtade loomine, rohujuure tasandi (iga üksikisiku) arendamine, soo perspektiivi järgimine, mõtteviisi muutmine.

RRC missiooniks on kasvatada naiste osalemist ja mõju ühiskonnas (kõige laiemas mõttes) ja luua võrdsed võimalused tööturul. Kui ettevõtlusest rääkida, siis umbes 35% Rootsi ettevõtjatest on naised, kogemus on näidanud, et naised otsivad rohkem infot ettevõtte loomiseks, valmistavad end põhjalikumalt ette kui mehed. Vähe naisi



on ettevõtete juhatuses, ka selleks on tehtud projekt, mis õpetab naisi osalema ettevõtte juhtimises. RRC oma igapäevatoos ise ei nõusta ega anna toetusraha ettevõtjatele, tegeleb rohkem süsteemi arendamisega, on katuseks oma regioonis, teeb koostööd ettevõtluse tugiorganisatsiooniga (nt ALMI), korraldavad kursusi ettevõtlusnõustajatele, et õpetada neid arvestama erinevate sihtrühmade vajadusi ettevõtluses.

Organisatsiooni rahastamine on aja jooksul palju muutunud, kuid nüüdseks on antud riigi poolt antava raha jaotamispädevus regionaalsetele keskustele (enne käis see tsentraalselt ja oli korraldatud NUTEKi poolt), kes jagab selle siis kohalikele keskustele ja võrgustikele vastavalt esitatud projektidele.

Naistel ettevõtluses on mitmeid probleeme, nt tervishoiusektoris, kus suurte firmade pakkumine lööb hinna alla, väikeettevõtjad, suures osas just naised jäävad hangetest välja, sest ei suuda pakkuda madala hinnaga, samas kvaliteetset teenust. Tuleb leida oma valdkond või nišš, nt. innovatsioon on igasugune pisikene arendus või muudatus omapärasema toote või teenuse suunas.

Inimesed:

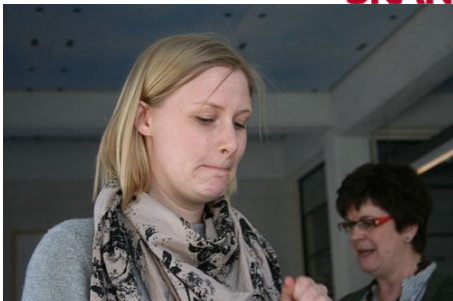
Bodil Nilsson – RRC Skåne juht, [bodil.c.nilsson@skane.se](mailto:bodil.c.nilsson@skane.se)



Arja Niemi – RRC Skåne, [arja.niemi@skane.se](mailto:arja.niemi@skane.se)



Sofie Karlberg – RRC Skåne, [sofie.karlberg@skane.se](mailto:sofie.karlberg@skane.se), õppinud Lundi ülikoolis gender studies erialal, tuli RRCsse praktikale peale ülikooli lõpetamist ja jäi.



### Kohtumine RRCs 31.03.2009 Dialogmeeting regiooni kuuluvate ressursikeskuste esindajate osavõtul

Kohtumisel rääkis ühe ressursikeskuse Qlara esindaja oma võrgustikust. Taotlenud raha Leader programmist, samuti andis omavalitsus raha naistele tegevuste jaoks. Praeguseks 46 liiget (kui alustasid, oli 20 liiget). Tunnevad, et on hästi hakkama saanud olukorras, kus enamik juhtivatel kohtadel on mehed.

Igal aastal valitakse aasta Qlara – inimene, kes on kõige rohkem teinud organisatsiooni jaoks.

Tegid uuringu, selgus, et 75% liikmetel on olnud kasu organisatsioonist. Kaasanud Lundi ülikooli tudengeid konsultantidena. Iga kuu tutvustab üks inimene enda tegemisi – mis on uut, mis teistsiti. Organisatsioonis ei ole ainult ettevõtjad, on ka alustada soovijaid ja tegevuse lõpetanud ettevõtjaid, kes on mentoriks uuematele tegijatele. Osalesid ka mentorlusprojektis.

Qlara asub turismipiirkonnas, elanikke 20 000, mis suvel mitmekordistub.

**Hea näide!!!** – Qlara tegevust reklaamib postkaart, mis on ühe võrgustikku kuuluva kunstniku poolt kujundatud, ta andis selle tasuta org kasutada, saades selle levitamise kaudu reklaami oma töödele.

### ProConnect võrgustik

ProConnect ([www.proconnect.se](http://www.proconnect.se)) võrgustik tegutseb Malmös, sinna kuulub nii naisi, kes omavad oma ettevõtet, kui neid, kes töötavad, on võimalik luua erinevaid kontakte. Saavad infot üle-rootsilise ressursikeskuste süsteemi kaudu.

**Hea näide!!!** Hea näide asjade läbimõeldusest on ProConnect'i plaan teha Aafrika teemaline üritus, kuhu oleks kaasatud nii Rootsis elavad kui ka Aafrikast pärit ettevõtjad, inimesed. Eesmärgiks muuta negatiivset suhtumist Aafrika inimestesse, uurida mis võimalused on koostööks, kuidas saada kontakte jne. Idee oli üritus korraldada Rootsi WTC majas, et “mitte pugada keldrisse, ja sellega veelgi kahandada inimeste staatust, vaid korraldada üritus kohas, mis oleks nähtav juba iseenesest ja seeläbi tõsta “kõrgemale” ka probleeme, millega tegeletakse”.

### Tutvumine Malmö Keskraamatukoguga

Raamatukogu tutvustas meile raamatukoguhoidja Kersti Pullerits (oli meile ka tõlgiks), kes läks Eestist Rootsi elama 1990ndate aastate algul. Jookseb maratoni ja sõidab iga päev rattaga 25 km tööle.

Malmö raamatukogus on loodud ettevõtjate nõustamispunkt, kus ettevõtjad saavad tutvuda andmebaasiga kogu Rootsi ettevõtjate kohta (koostajaks Maksuamet jt). Kuna andmebaas on väga kallis ja ettevõtjad seda endale osta ei jaksa, siis kasutatakse seda raamatukogus väga palju. Võimaldab näiteks algaval ettevõtjal saada täielik ülevaade piirkonnas tegutsevate ettevõtete turuolukorrast, käibest, kasumist jm näitajatest ehk teha kohapeal kiiresti analüüs, kas tasub soovitud valdkonnas ettevõtet luua, ilma kalleid turu-uuringuid korraldamata.

Kersti räägib ka projektist, kus maaraamatukogudes Rootsi mõnes piirkonnas kujundati nn ettevõtjate kohtumiskohad (nii alustajad kui pikemat aega tegutsenud ettevõtjad). Inimesed käivad raamatukogus nagunii ja kokkusaamiseks, et ettevõtlusega seotud asju arutada, tundus selline keskkond hästi loomulik.



**Kersti Pullerits**

### Ettevõtte - Olivera restoran

Restoran, kus me kohtusime ProConnect esindajatega, kandis nime Var Tids Mat ([www.vartidsmat.se](http://www.vartidsmat.se)), pakkus vaimustavaid Vahemere mõjutustega toite ja selle omanikuks on Olivera Lazic. Olivera rääkis ka oma loo. Olivera tuli Rootsi Jugoslaaviast, kui ta oli 14 aastane. Elu Rootsis ei ole mitte kerge olnud, aga täiesti OK, raskused on teinud teda tugevamaks. Esiialgu töötas ta suurköökide ketis. Olivera asutas esimese ettevõtte 1984. aastal, mis oli hotell. See ajajärk oli kõige toredam, kõik läks täpselt nii nagu ta soovis. Avamise ajal jäi hotelli reklaamiaeg väga lühikeseks. Olivera ei kasutanud ühtegi reklaamibürood, kuid trükkis põhitõed, missugune üks korralik hotell peaks olema paberile. Juba aasta hiljem oli hotell täiesti täis, Kõik need inimesed, keda ta kohtas, andsid talle palju jõudu hotellipidamises. 1990ndal aastal müüs ta oma hotelli ära ja pidas erinevaid poode. 1994. aastal asutas restorani, kus oli 18-20 kohta, mõni aasta hiljem laienes 100 kohani. Restoranide ideeks on pakkuda Vahemere toite võimalikult ökoloogiliselt puhtalt kasvatud toorainest, söögitegemiseks kasutatakse nii Vahemeremaadest pärinevaid toiduaineid, kui ka kohalikke mahetalude toodangut. 2006. aastal saabus Oliverale suurim tunnustus, ta sai preemia, kui Rootsi kõige tervisesõbralikuma toidu pakkuja. Mais kavatseb ta avada uue a' la carte restorani mere äärde puhkusepiirkonda. **Olivera peamine sõnum oli, et peab tahtma seda teha, mida sa teed, kogu oma jõu ja vaimu sinna sisse panema.** Restoranides töötab 2-3 kokka, ise ta teeb süüa vaid

erilistel puhkudel, nt. toiduvalmistamise õhtud. Kirjutanud kokaraamatu “Olivera Vahemeri”.



Olivera Lazic, Vahemere toidu restorani Var Tids Mat perenaine, [info@vartidsmat.se](mailto:info@vartidsmat.se)

### Ettevõtte – slojd.nu käsitööpood Lundis, [www.slojd.nu](http://www.slojd.nu)

Teeb tekstiilitooteid ja õppefilme käsitöö toodete tegemisest koolide käsitöötundides õppematerjalina kasutamiseks. Film maksab 300 kr. Oma ateljees on tal väike filmimisetuba, kus ta näitab, kuidas ühte või teist asja valmistatakse, samuti hulgaliselt näidiseid erinevatest lapitöö, tikkimise- ja õmblustehnikatest.

On 10 aastat seda tööd teinud. algul oli väike kodukas, nüüd 60 000 õpetajat üle Rootsi on võrgus ja 70 000 laste tööd on üleval – portfoliod. Õpetajad vaatavad ja hindavad netis. Laste seas kasvab käsitööhuvi. Müüb Janome masinaid.

1 päev on poes tööl, 1 päeva on koolis õpetaja ja teistel päevadel firma asjad ning koolituste läbiviimine Rootsis.



Inger Pegerfaldt, slojd.nu omanik, [ateljen@slojd.nu](mailto:ateljen@slojd.nu)

### Ettevõtte - Gloria Öunaed

Gloria öunaed ([www.gloriasappelgard.se](http://www.gloriasappelgard.se)) on pereettevõtte, mis asub maakohas Lund'i lähedal Skanes. Ettevõttes töötatakse käsikäes viljade ja ka õunatoodete valmistamise protsessiga. See garanteerib toodete kõrge kvaliteedi. Ettevõtte järgib keskkonnahoidlikke põhimõtteid. 4 ha suuruses aias kasvab ligi 10 000 (8 sorti) õunapuud. Õunad korjatakse ja müüakse nii söögiõunteks (u 85% toodangust), kui ka valmistatakse neist marmelaade, tšatnisid, mahla ja äädikaid (u 15% toodangust). Mittestandardsed õunad püreestatakse peale korjamist ja pannakse portsjonite kaupa sügavkülma, kust nendest peale koristusperioodi valmistatakse erinevaid tooteid vastavalt vajadusele. Tooted on müügil talus asuvas poekeses ja neid müüvad ka

mõningad valitud edasimüüjad Rootsis. Poekese kõrval on talus avatud ka kohvik, kus saab juua tassi kohvi ja maitsta värskeltküpsetatud õunapirukat ja naturaalselt õunamahla. Kevadel, õunapuude õitsemise ja sügisel, viljade valmimise ajal tehakse õunaaias ka ringkäike küllastajatele, kus saab aeda näha täies õiteilus või viljade all lookas. Samuti saab lähedalt näha õunte käitlemise protsessi. Viljade korjamise ajal saavad küllastajad tulla ka ise enda tarbeks õunu korjama.

Gloria on pärit Tshiilist, abikaasa on rootslane.

Hämmastas see, kui palju erinevaid tegevusalasid on võimalik ühe talutootmise juurde lisada: talupood, kohvik, degusteerimised, külastused, samuti teeb Gloria koostööd teiste naistega võrgustikus – degusteerimised ja koolitused teepoe, käsitööpoe ja juustutootjatega. Samuti oli täiuslikult välja arendatud toodete pakendid, logod, ettevõtte sümboolika, alates õunakujulistest peeglitest, piltidest ja lauamattidest kohvikus, lõpetades õunateemaliste salvrätide, kandikute jm, mida võis leida poest kõrvuti Gloria õunatoodetega.



Gloria Nordlund, Gloria Õunaaia perenaine, [gloriasappelgard@brevet.nu](mailto:gloriasappelgard@brevet.nu)

### **Christina võrgustik**

Christina võrgustiku naistega tutvusime Kristianstadi muuseumi ([www.regionmuseet.m.se](http://www.regionmuseet.m.se)) kohvikus, mis muuseas kandis kuulsa Hispaania kunstniku *Joan Miro* nime.

Remargi korras, ka lugu, kuidas kohvik Miro nime sai. Miro oli ühe Rootsi professori (Nils Tryding) hea sõber. Kui Miro 1987. aastal suri, andis ta 153 oma maali professorile. Professori jaoks oli see väga suur kingitus (mida see ka kahtlemata on!!!! :), et seda enda käes hoida ja ta annetas maalid Kristianstadi muuseumile ja kui muuseumisse rajati kohvik, ei olnud selle nime vaja kaugelt otsida. Kohvikus on ka üleval 10 Miro maali.

Kohvikus kohtusime kohaliku võrgustiku Christina liikmetega. Üllatus oli suur kui leidsime nende visiitkaardi tagaküljelt kleebise eestikeelse tutvustusega, mille autoriks oli võrgustikku kuuluv eestlanna Liivia Laks [www.forevers.se](http://www.forevers.se), kes on Rootsis elanud 17 aastat. Tutvustus nägi välja täpselt selline:

#### **Christina – ettevõtlike naiste ühing**

- toetab ning toob esile naiste ettevõtlust
- arendab naiste ja meeste võrdset ettevõtlust
- loob kohtumisvõimalusi ning ühendussildu
- toetab ja loob võrgustikke
- korraldab loenguid/rühmatöid/seminare

Liitu ka sina ühinguga  
[info@projektpartnersiskane.se](mailto:info@projektpartnersiskane.se)  
[www.christina.nu](http://www.christina.nu)

Aga mida nad siis ise veel oma tegemistest rääkisid? Christina võrgustik loodi 2007. aastal, eelmisel aastal alustati hommikusöögikoosolekutega (iga kolmapäev kell 7.45-9.00). Naised on väga hõivatud päeval oma tööga ja õhtul pere tegemistega ja varahommik võib olla ainuke aeg, kui neil on aega kokku tulla ja asju arutada. Iga kord on arutluse all erinev teema (viimane kord näiteks -kuidas viia vastavusse perekonna- ja äriseadustiku nõuded). Kevadeti ja sügiseti on õhtused kohtumised. Neil kohtumistel plaanitakse koostööd ja projekte. Lobi – sa mõtled, et teed õiget asja, aga on palju kirjutamata reegleid, ka õige sõnastus on tähtis.



**Naised Christina võrgustikust, vasakult, Boel Bindby, Margaretha Hällerståhl, Anita Zieme, Solveig Cappelen**

### **Ettevõtte - Boel Bindby juustutootmine**

Boel Bindby valmistab sinihallitusjuustu ja valgehallitusjuustu (Boel's Blå), [www.boels.nu](http://www.boels.nu). Elab Hishult'is (Kesk-Rootsis, 100 km Kristianstadist). Talu hakati pidama abikaasaga koos 18 aastat tagasi. Tahtsid ise end ära majandada, elada ja töötada oma kodus, mitte 8 tundi päevas eemal, et siis vaid õhtuti kokku saada. Lugege, mida Boel ja Ingemar ise selle kohta ütlevad <http://www.boels.nu/page8.html> (proovige seda näiteks Google Translate'iga tõlkida, kohmakas, aga mõttest saab aru <http://translate.google.ee>).

Boel rääkis oma ettevõttest ka. Juustutegemist on ta õppinud nullist, enne ei teadnud sellest midagi. Juustutegemist ei saa kunagi päriselt selgeks õppida, palju on üllatusi. Hüppeline areng tema juustutegemisse tuli ühe projektiga, kus oli võimalik osaleda Prantsuse juustutootja koolitusel. Praegu müüb ta 1000 kilo juustu aastas, küll aga on suur rõhk kvaliteedil.

“Ilma kursusetähta ei teeks praegu juustu või teeksin seda madala kvaliteediga. Ilma projektita oleksid juustutootmise traditsioonid kadunud. Koolitaja ütles, et sa ei pea tegema Prantsuse juustu, vaid Rootsi juustu.”

Alguses tegi Boel juustu kitsepiimast, kuid nüüd on üle läinud lehmapiimale. Algul pidasid ise 33 kitse. Praegu peab naabertalunik väikest ÖKO piimakarja (10 lehma?), kellelt saadud piim läheb toorainena juustuvalmistamisse. See koostöö toimib ideaalselt, sest muul viisil naabrimees nii väikese karjaga ellu ei jääks, Boel jällegi ei vajagi rohkem piima kui naabri lehmadel saab. Pealegi ta teab, missugust piima ta saab ja, et piim on kvaliteetne ja puhas, seda kasutatakse tootmises pastöriseerimata.

Juustutootmiseks vajalikud bakterid ostab ta Taanist. Paari aasta pärast on Boel valmis ka koolitama, seni ikka toodab.

Ettevõtlusest – kui ma käin projektikohtumistel vms üritustel, peab see mulle kasu tooma, vastasel korral raiskan ma aega, kuna ei tee sel ajal juustu ja kaotan raha. Oma ettevõtte jaoks vajan ma kursusi, elektrit, telefoni ja teid oma koju. Boel rääkis ka Euroopa Liidu nõuetest toidutootjatele – inimesed jäid haigeks juustust, mis oli tehtud roostevabast terasest-plastikust pindadel, eiratud oli juustuvalmistamise tehnoloogiat. Miks me võime osta (ja ostamegi) sisse Prantsuse pastöriseerimata juustu, kuid me ei või seda ise valmistada Rootsis? Praegu on juba juustutootmise traditsioone jätkavaid väikseid juustutootjaid rohkem ja nõuded väiketootjatele seadustega paigas.

**Pidage lugu vanadest traditsioonidest! – oleks see, mida Boel'ilt õppida.**



Boel Bindby, Boel's Blå juustuvalmistaja, [ost@boels.nu](mailto:ost@boels.nu)

### **Ettevõtte - Anita Zieme kohvik**

Anita ongi Miro kohviku perenaine. Kohvikus pakutakse Hispaania ja Skandinaavia toite. Igal nädalal on uus menüü, suurt tähelepanu pööratakse toitude kaunile välimusele. Anita suhtub toiduvalmistamisse väga loominguiliselt ja ta ei tee midagi retsepti järgi. Nagu ta ise ütleb, ei tea ta enne kohvikusse jõudmist, mis kooki ta valmistama hakkab, kõik valmib maitse ja tunde ajal. Kuna ta ei kasuta retsepte, ütles ta naerdes, et temaga on väga raske koos töötada, sest pideva “planeerimatuse” tõttu söögitegemisel, ei suuda kaastöölised enamasti järke pidada.

### **Krinova teaduspark ja toidutootjate võrgustik**

Krinova teaduspark (7000 m<sup>2</sup>) on asutatud 1999. aastal ja pakub majutusteenust firmadele, aitab korraldada koosolekuid, konverentse ja õppepäevi, tehakse projekte innovatsiooni ja inimarengu jaoks, kõrval on Kristianstadi Ülikool, millega paljud teaduspargis asuvad firmad teevad koostööd.

### **Toiduklaster Krinovas ([www.smakplats.se](http://www.smakplats.se))**

Toiduklastri tegevusi tutvustas meile Helena Ullmark, kes on selle eestvedaja. Helena tegeleb väiketoidutootjatega. Kõrvalasuva ülikooliga väga hea koostöö, integreeritud toiduharidus ülikoolis – toiduvalmistamine, tootearendus, analüüsid laboris, toiduohutus.



1960ndatest on Rootsis toidutootmine muutunud üha tööstuslikumaks, unustatud on käsitsitegemise traditsioonid. Keemiliste (nt suitsumaitse) lisandite lisamisega on ühtlasi unustatud oskused, kuidas naturaalselt toitu teha.

Piimahind on väga madal. Kui õnnestub luua talumeierei, on võimalik oma piimast toota ja toodangut müüa hoopis kõrgema hinnaga. Väikesed talumeiereid on pigem kolleegid ja koostööpartnerid kui konkurendid. Jaanuarist 2009 on kestnud piimakursus ja 5 talumeiereid on selle kursuse osalejate seas loomisel.

Võrgustikku kuulub 150 väikest ettevõtet, kursused, uudiskiri, nõustamine (kui ei oska vastata, suunatakse õige inimese juurde). Ettevõtjad peavad maksma 10-20% kursuse maksumusest. Ülikooli kaudu saab kasutada kööki odavama hinnaga. Paljud ettevõtted tahavad tegutseda väiksena (pereettevõttena), sest vaid nii on võimalik kontrollida kvaliteeti, kui on vähe inimesi. Väiketootja on võimalik olla ka 5-10 lehma omades. Helena ütles, et rootslased on praktiliselt unustanud selle, kuidas tehakse suitsuliha vanade traditsioonide kohaselt, meil tekkis mõte, et see oleks üks asi, mida meie saaksime neile õpetada.

**Helena õpetussõna – Väiketootja olles on sinu ainus konkurentsieelis kvaliteet!**

Pakendist oleneb, kui palju raha saab toote eest küsida. Toode võib olla kvaliteetne, kuid kui pakend on vale, see ei müü. Rääkisime Helenale ka Lõuna-Eesti toiduvõrgustiku tegemistest, ta oli igati valmis koostööks.



Helena Ullmark (pildil vasakul), väiketootjate võrgustiku eestvedaja, [info@smakplats.se](mailto:info@smakplats.se)

Färe tööstuskeskus – Göinge Trade& Industry Center [www.goingenaringsliv.nu](http://www.goingenaringsliv.nu)



Juhataja Torbjörn Lindh, [info@goingenaringsliv.nu](mailto:info@goingenaringsliv.nu)

220 omanikku. Suurim ettevõtte keskuses on Scania, kuid 3 aastat tagasi kolis firma Stockholmi, alles jäi vaid osa firmast 350 töötajaga, see eest on olemas nn inkubaator koos vajaliku sisseseade ja know how'ga masinaosade tootmiseks. Keskuses on praegu 25 väiksemat ettevõtet. (Nt. Clinec- professionaalset pagaritööstuste sisseseadet tootev firma, omanik on naine; Black diabase töötlemine - kivitööstuse firma, mis toodab ehituskive, laua- ja põrandaplaate kohalikust mustast kivist, kõvem kui graniit, Rootsi selles piirkonnas on selle kivimi suured varud). Keskus tegeleb eeskätt turundusega.

#### Võrgustik - LCR Queenia [www.queenias.se](http://www.queenias.se)



Assistent Sylvia Persson, [sylvia@goingenaringsliv.nu](mailto:sylvia@goingenaringsliv.nu)

Queenia on lokaalne ressursikeskus ettevõtlikele naistele mis teeb koostööd Färe tööstuskeskusega. Loodi 2007 aasta oktoobris. Seda rahastab NUTEK. Võrgustikku kuulub 110 liiget, kellest enamus on ise ettevõtjad, aga osa naisi töötab oma mehe firmas. Naised ei teadnud enne Queeniaga liitumist üksteise ettevõtetest kuigi palju, sõideti kaugele teenuste ja toodete järele, mis olid kohapeal olemas.

Aprillis avatakse uus kodulehekül [www.goingevaruhus.se](http://www.goingevaruhus.se), mis ühendab piirkonna ettevõtjate kohta infot, praegu võrgustikus 800 erinevat ettevõtjat, kes kõik laiali erinevates piirkondades, neid ei leita üles (elamised selles Rootsi osas rohkem hajali, kui lõuna pool).

Korraldatakse hommikukohtumisi, mis toimuvad liikmete juures. 2009 aastal käimas projekt, mille käigus korraldatakse 4 2-päevast koolitust erinevatel teemadel: turundus ja reklaam, kommunikatsioonõpetus, laenu ja krediit, sisekujundus ja kaupluste kujundamine, motivatsioonikoolitus. Korraldatakse workshop'e ja meetodina kasutatakse coachingut.

Kui küsisime, mida kuulumine võrgustikku naistele annab, saime üllatava vastuse ühelt suure bussifirma omanikult, et Queenia võimaldab tal endas tasakaalu leida, kuna töö kuulub väga meestekeskseks valdkonda, siis tuleb kusagil end tasakaalustada.

Lõunastasime restoranis Tranan, mis toitlustas ka kogu tööstuskeskuse töötajaid. Meie külastuse ajal töötasid seal kokakooli praktikandid ja samuti oli restoranis väga huvitav väljapanek kohalike ettevõtjate toodangunäidistega.

### Turismiseminar Pappersbruketis

Seminar viidi läbi vanas paberivabrikus, mis on kohandatud ja ümber ehitatud konverentsikeskuseks. Säilitatud on osaliselt vana sisseade, lisatud mitmesuguseid taieeid, et lisada värvikust. Arendajad noored kunstnikud.



Sisekujundus on vahvalt “kiiksuga”



Kohvilaud oli kaetud euroalustest kokku pandud lauale.

Seminar toimus projekti raames, milles osalesid Östra Göinge piirkonna omavalitsused, Färe tööstuskeskus ja erinevad kohalikud ettevõtjad. Otsiti ühiselt võimalusi piirkonna arendamiseks. Püüti leida erinevaid võimalusi metsa ja mererandade kasutamiseks (nt. jäätis rannas), ühendades ka näiteks ehituse (NB! puuseppadest tüdrukute võrgustik) ja toidu teemad turismis. Elamusturismi võimalused (magamine, aga mida sinna juurde pakkuda – lisateenused?), metsamarjade kasutamine.

Ecoskandia loodusgiid Nils Otto Nilsson – huvitav ettekanne!

**Turismipakett**- kui pakutakse koostöös turismipaketti (nt 3 talu, üks pakub majutust, teine safarit, kolmas toitu), siis see teeb selle paketi väga unikaalseks, seda on raske kopeerida, pead üle võtma kõigi kolme talu tegevused ja selles ongi koostöö võti. Aga kõik paketi osad peavad olema väga hea kvaliteediga, sest turist ostab teenuse pakettina ja saab esitada kaebuse kogu paketi peale, kui mingi osa paketist oli vilets



või mittekvaliteetne. Koostöö tegemisel peab olema ühesugune arusaam asjast ja kõrge kvaliteet.

**Moto: tee hästi seda, mida sa teed ja seda, mida sa ei suuda pakkuda, ära paku välja.**

Ecoscandia Naturguide külastajatest 80% on välismaalased. Erinevad käibed välismaalaste (600 SEK), rootslaste (250 SEK) ja ärituristide (2000 SEK) pealt. Kasutatakse ära erinevad aastaajad ja ajalooline dimensioon. Pakutakse erinevaid atraksioone, kalapüüki, jahipidamist, seeneturismi, ökoturismi (loodussõbralikud jalgsi- ja jalgrattamatkad). Mets kui ressurss – kogemus, muusika, rollimängud metsas.

**Olulisim müüja on koduleht!**

Näide elitaarusest turismis: seljakotimatk Lapimaal maksab 1500 EUR, mis võrdub umbes 2-3 nädalase puhkusega Kreekas.

**Võrgustik - NGO Fem Net [www.femnet.se](http://www.femnet.se)**

Kohalik (LRC) teabekeskus naistele, mis kuulub Skane regionaalsete ressursikeskuste võrgustikku.



Koordinaator Viia Delveus, [femnet@telia.com](mailto:femnet@telia.com)

FemNet on ka Skane kohalike arengugruppide liitu (SLUG) liige

FemNet eesmärk on tuua kuuldavale ja arendada naiste ideid ning edendada nende aktiivset osalemist ühiskonna elus. Oma tegevusega toetatakse kohalikku arengut, integratsiooni ja võrdõiguslikkust. Naistele pakutakse võimalust osaleda võrgustiku tegevuses, mis ühendab kasu, inspiratsiooni ja ajaviite. Ühingu liikmeks võivad astuda kõik naised, mehed võivad olla tugiliikmed. Kohtumispaiagaks on FemNeti Kultuuri kohvik Studieförändandeti vabahariduskeskuse juures, kus saab korraldada erinevaid üritusi vastavalt vajadusele. FemNet viib läbi ja osaleb pidevalt erinevates projektides. Näiteks on nad teinud mitmeid naisteteemalisi teemaõhtuid. Mõned näited FemNet tutvustavast voldikust:

**Naised ja meedia**

Kuidas kujutatakse küpses eas naisi kaasaegses filmis? Meediaõppejõud Annette Thomasson Söderlund tutvustab meeoleolukalt 'vanemaid' naisi filmis: ümarad tädid, seksikad, küpses eas naised, vanamutid jne.

**Naised ja religioon**



Külastame karmeliitõdede nunnakloostrit Glumslövis. Karmeliitordu naiste haru, kelle liikmed on pühitsetud Neitsi Maarjale, sündis 600 a tagasi ning nende eesmärk on levitada armastuse tuld kogu maailmas.

### Naised Malmö

Tule meiega matkale Malmö südalinna! Külastame tuntud naiste maju ning kõneleme nende elust ja tegemistest. Antud matk on tulevikus ühe suurema projekti osa, mistõttu ootame seekordsel ringkäigul teie kommentaare.

Vot sellised vahvad asjad, üldse jäi mulje, et inimesed, keda kohtasime, tegelevadki ainult vahvate, toredate ja meelepäraste asjadega 😊

Viia on ka **võrgustiku Seniora** eestvedaja, mida ta ise nimetab “tarkade naiste ühenduseks”, pange tähele, mitte eakate ega pensionäride ühendus, vaid just nimelt tarkade 😊 Jällegi on, mida õppida.

### **Ettevõtte – Nöbbelövs Gard [www.nobbelovsgard.se](http://www.nobbelovsgard.se)**

Ökopiimandustalu, 100 lehmaga. Kasvatab kogu sööda ise. Tegeldakse ka juurviljakasvatusega, talus väike kauplus, kust saab osta kõike, mis talus toodetakse.



Talu perenaine Linda Holster